



RÉDÉCA MAYOTTE

DÉPISTAGE ORGANISÉ DES CANCERS

BILAN

Campagne de dépistage
du cancer du col de
l'utérus

2013-2015



LE MOT DU PRÉSIDENT :



Depuis sa création en 2009, l'association RÉDÉCA MAYOTTE assure la promotion de la prévention des cancers et principalement l'organisation du dépistage du cancer du col de l'utérus sur l'ensemble du territoire. Avant la mise en place du dépistage précoce du cancer du col de l'utérus, de nombreux cas étaient diagnostiqués à des stades très avancés, occasionnant une prise en charge thérapeutique beaucoup plus lourde.

L'adhésion très forte des femmes a permis d'éviter la survenue de nombreux cancers et surtout de repérer des anomalies du col de l'utérus à un stade où il est plus facile de les soigner.

Ce dépistage est organisé en partenariat avec les institutions et les professionnels exerçant leur activité dans les secteurs public et privé de Mayotte.

Il s'agit d'être au plus près de la population par l'information et la sensibilisation sur le terrain. Ainsi, l'équipe RÉDÉCA mène des actions de médiation à la santé et propose des consultations de dépistage sur tout le département, en partenariat avec les acteurs locaux.

Je tiens ainsi à remercier l'ensemble de ces acteurs et partenaires qui sont impliqués aux côtés de l'équipe RÉDÉCA dans cette action de prévention des cancers à Mayotte.

Dr ABDOU MADI

Président de RÉDÉCA MAYOTTE depuis sa création en 2009
Chef de Pole de gynécologie-obstétrique de Mayotte

CAMPAGNE DE DÉPISTAGE DU CANCER DU COL DE L'UTÉRUS

Le dépistage du cancer du col de l'utérus est proposé en France à toutes les femmes répondant aux critères d'éligibilité âgées de 25 à 65 ans. Les recommandations nationales pour le rythme de réalisation des frottis de dépistage sont les suivantes :

- **Pour une femme entrant dans le dépistage** les deux premiers frottis doivent être réalisés à 1 an d'intervalle.
- **Pour une femme déjà entrée dans le dépistage** et ayant eu deux frottis normaux à 1 an d'intervalle, les frottis cervico-utérins doivent être poursuivis au rythme d'un frottis tous les 3 ans (HAS 2010)

L'un des principaux objectifs de RÉDÉCA est de faire en sorte que les femmes âgées de 25 à 65 ans aient un suivi adéquat (intervalle recommandé de 3 ans entre deux frottis cervico-utérins de dépistage respecté).

Ainsi, 2 campagnes de dépistage d'une durée de 3 ans se sont succédées :

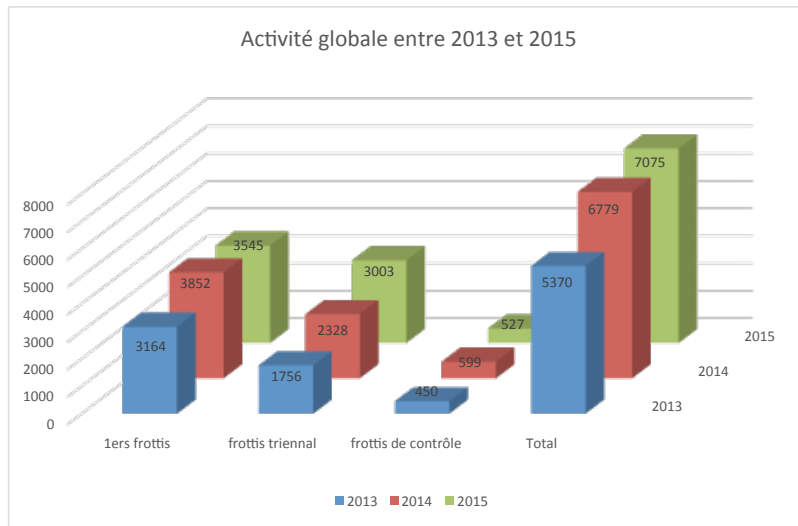
- 1^{ère} campagne : 2010-2012
- 2^{ème} campagne : 2013-2015

Dépistage du cancer col de l'utérus RÉDÉCA MAYOTTE	Bilan 1ere campagne (du 18/02/2010 -31/12/2012)	Bilan 2eme campagne (du 01/01/2013 -31/12/2015)
Nombre de femmes dépistées (ayant eu un frottis)	13877	17 274
Nombre de frottis réalisés	16529	19 224
Taux de couverture ¹	36%	39%
Nombre de frottis pathologiques	1036	1400
Nombre de lésions Haut Grade	170	162
Nombre de cancers découverts	11	6

1 -Nombre de frottis réalisés durant la campagne/ Effectif moyen INSEE
au cours de la campagne des femmes de 25 à 65 ans

1 ACTIVITÉ GLOBALE DE DÉPISTAGE

La deuxième campagne de dépistage du cancer du col de l'utérus a débuté le 1/01/2013 et s'est terminée le 31/12/2015. En 2015, ce sont 7075 frottis qui ont été effectués dans le circuit RÉDÉCA, dont 527 frottis de contrôle. Le nombre de frottis de dépistage « triennal » connaît toujours une augmentation depuis 2012, avec une forte hausse entre 2014 et 2015 de 29%.

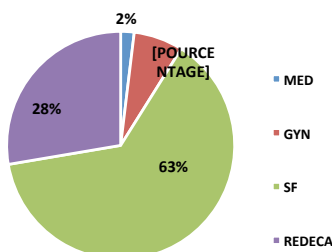


On note entre 2014 et 2015 une hausse de l'activité globale de 4% avec 7075 frottis réalisés en 2015 versus 6779 en 2014. Le nombre de frottis de dépistage « triennal » connaît toujours une augmentation depuis 2012, avec une forte hausse entre 2014 et 2015 de 29%.

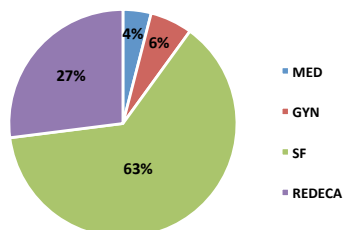
2 ACTIVITÉ GLOBALE PAR CORPS DE MÉTIER

En 2015, 91% des frottis ont été effectués par des sages-femmes (libéral, PMI, Rédéca).

Répartition activité selon la profession en 2015



Répartition par corps de métier durant la campagne de 2013 à 2015



3 TAUX DE COUVERTURE DE DÉPISTAGE SUR 3 ANS

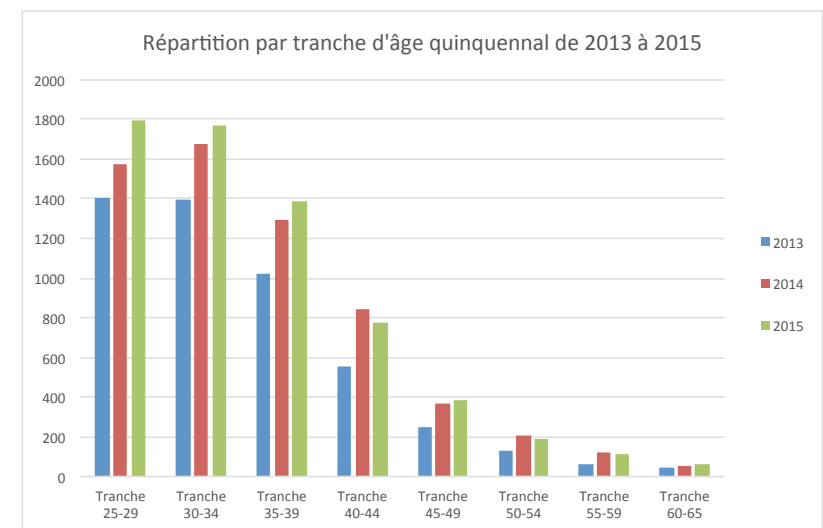
Entre 2013 et 2015, 17 274 femmes ont effectué au moins un frottis. Le taux de couverture de la deuxième campagne de dépistage 2013-2015 est donc de 39%.

Note : Le taux de couverture peut être aussi calculé sur 5 ans (comparaisons européennes). Pour la 2ème campagne, le taux de couverture sur 3 ans = $17\ 274 / 44\ 738 = 39\%$

4 ACTIVITÉ PAR TRANCHE D'ÂGE QUINQUENNAL :

En 2015, 6548 frottis ont été réalisés dans le cadre du dépistage, parmi lesquels 6474 chez des femmes âgées entre 25 et 65 ans.

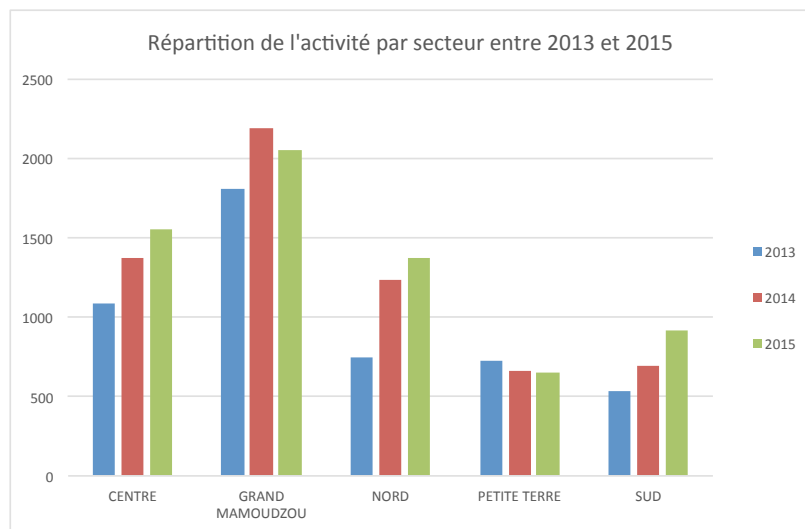
On observe que les femmes de 25 à 34 ans sont les plus dépistées. Mais, comme à l'issue de la première campagne de dépistage, le taux de couverture décline avec l'âge. L'âge de transition dans le dépistage reste toujours 40 ans.



Durant cette deuxième campagne de dépistage, les femmes âgées de 25 à 39 ans ont été les plus nombreuses à être dépistées au sein de la population cible.

Entre 2013 et 2015, le nombre de femmes âgées de plus de 40 ans qui ont été recrutées a augmenté, malgré un léger ralentissement sur les derniers semestres.

5 ACTIVITÉ PAR SECTEUR GÉOGRAPHIQUE

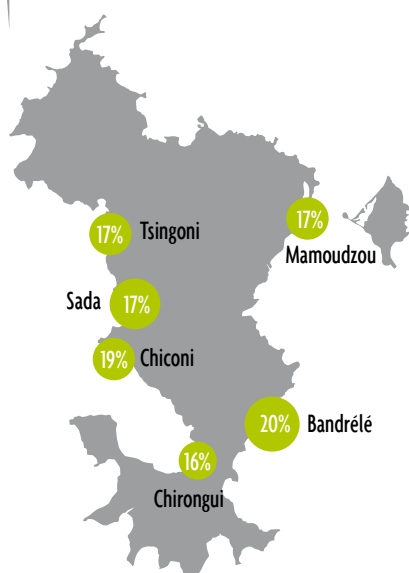


Mamoudzou reste la commune d'où est issu le plus grand nombre de femmes ayant réalisé un frottis en 2015. Mais, c'est dans la commune de Bandréle que le taux d'activité globale de la population cible est le plus important, suivie par la commune de Chiconi. Dans le Nord, c'est à Koungou que la progression de l'activité est la plus forte au cours de cette deuxième campagne de dépistage (+8% entre 2013 et 2015).

En 2015, l'activité globale était de 16%.

La multiplication d'action de sensibilisation et d'éducation à la santé a largement contribué à cette évolution, ainsi que la démarche de santé communautaire en partenariat avec les agents de promotion de la santé locaux (associatifs, PMI ...)

Cartographie de l'activité des communes ayant un taux supérieur ou égal à 16% en 2015



SECTEURS	Nombre de femmes dépistées			Taux d'activité globale		
	2013	2014	2015	2013	2014	2015
Mamoudzou	1683	2216	2053	14%	18%	17%
Dzaoudzi-Labattoir	474	462	442	16%	15%	14%
Pamandzi	249	207	210	11%	9%	8%
Acoua	49	113	88	5%	12%	9%
Bandraboua	187	285	264	10%	15%	14%
Koungou	347	575	731	7%	12%	15%
Mtsangamouji	86	137	108	7%	11%	8%
Mtsamboro	70	124	178	5%	8%	11%
Chiconi	237	264	301	16%	17%	19%
DEMBENI	219	213	252	11%	10%	12%
Ouangani	116	189	270	6%	10%	14%
Sada	245	356	359	12%	17%	17%
Tsingoni	244	350	373	12%	16%	17%
Bandréle	169	229	329	11%	14%	20%
Bouéni	87	129	161	7%	9%	11%
Chirongui	185	211	281	11%	12%	16%
KaniKéli	82	119	144	8%	11%	13%
MAYOTTE	4729	6179	6544	11%	14%	15%

6 LES FROTTIS DE CONTRÔLE

En 2015, on dénombre 527 frottis de contrôle ont été réalisés dans le circuit RÉDÉCA. Ce chiffre est en diminution par rapport à l'année 2014 (599).

La répartition de ces frottis est la suivante :

- 398 frottis normaux
- 19 frottis insatisfaisants pour analyse cytologique
- 110 frottis pathologiques avec la répartition suivante des lésions :
 - ASC-US : 54
 - LSIL - LMIEBG : 31
 - ASC-H : 10
 - HSIL - LMIEHG : 14
 - Eléments suspect de processus invasif : 1

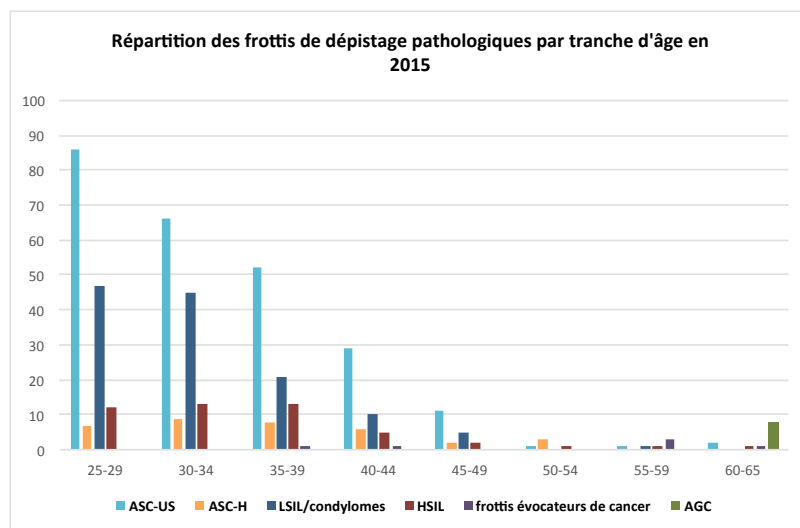
La majorité des frottis de contrôle étaient normaux (75% en 2015, 71% en 2014 et 74% en 2013).

7 ACTIVITÉ DE SUIVI DES FROTTIS ANORMAUX EN 2015

Durant l'année 2015, ceux sont 6474 frottis qui ont été réalisés chez les femmes âgées de 25 à 65 ans. On dénombre parmi ces frottis de dépistage 474 frottis anormaux ou pathologiques :

- 248 ASCUS
- 35 ASC-H
- 129 lésions de bas grade (LSIL),
- 48 lésions de Haut grade (HSIL)
- 6 frottis évocateurs de cancer
- 8 AGC

Sur l'ensemble de ces frottis de dépistage, la répartition par type de lésion et tranche d'âge quinquennal est représentée par le graphique ci-dessous :



En 2015, la répartition des frottis permet d'observer que l'anomalie la plus fréquente observée jusqu'à 49 ans est l'ASC-US, puis les lésions de bas-grades ; Ce constat a été fait durant toute la 2^{ème} campagne de dépistage (idem bilan 1^{ère} campagne).

Les lésions glandulaires n'ont concerné que les femmes de la tranche 60-65 ans.

Quant aux frottis évocateurs de cancers, ils concernent principalement les femmes âgées entre 55 et 65 ans.

En 2015, la proportion de frottis anormaux est de 7%.

Cet indicateur est donc quasi 1.75 fois plus important que ce qui est préconisé par le groupe technique national. Ce taux est stable depuis 2014.

Ces résultats confirment donc la pertinence de la mise en œuvre d'un dépistage organisé du cancer du col de l'utérus sur Mayotte.

Organisation et modalités de suivi des résultats positifs à RÉDÉCA

Depuis 2011, l'association, en particulier la sage-femme coordinatrice du dépistage, assure aussi bien le suivi des femmes ayant bénéficié d'un frottis de dépistage sur Mayotte que celles ayant réalisé des frottis de contrôle, en particulier suite à un dépistage positif.

Cette modalité de suivi diagnostique suite à un frottis positif est réalisée en partenariat avec le CHM.

C'est une particularité par rapport aux structures de gestion départementales, et surtout un point fort de RÉDÉCA. Une consultation spécifique pour frottis pathologique est en place au CHM, elle concerne principalement les frottis présentant un Haut grade, un ASC-US avec HPV positif ou une persistance d'un Bas grade après une année. Ce suivi est fait selon les recommandations de l'HAS datant de 2002. Le lien entre RÉDÉCA et l'organisation de cette consultation est opérationnel.

Activité CHM (source CHM)

Ce ne sont pas moins de 62 consultations sur l'année 2015 qui ont été réalisées au CHM.

8 LES CANCERS

En 2015, dans le cadre du dépistage organisé par RÉDÉCA, on dénombre 3 cas de cancers découverts lors d'examen histologiques (biopsies), après frottis pathologiques.

Il s'agit précisément :

- 2 carcinomes épidermoïdes micro-invasifs chez deux femmes âgées de 56 ans et 60 ans.
- 1 carcinome épidermoïde invasif chez une femme âgée de 37 ans.

En 2015, le laboratoire d'anatomo-cytopathologie du CHU de la Réunion a diagnostiqué un cancer infiltrant du col chez 18 patientes. Elles étaient 26 entre 2013 et 2014.

9 CONCLUSION

L'année 2015 marque la fin de la deuxième campagne de dépistage du cancer du col de l'utérus menée par RÉDÉCA MAYOTTE sur l'ensemble du territoire.

La hausse de l'activité globale s'est poursuivie en 2015, mais elle a été contenue.

Le recrutement de plus en plus de femmes au-delà de l'âge de 40 se confirme. Par ailleurs, les femmes respectent de plus en plus le schéma de suivi tel que préconisé dans le cahier des charges.

Il s'agit donc de poursuivre les actions menées sur le terrain avec les nouvelles stratégies mises en œuvre, en particulier dans les secteurs n'étant pas concernés par la hausse d'activité, notamment en Petite-Terre.

Pour maintenir cette activité à la hausse, un suivi régulier et pérenne des femmes dont le frottis est anormal avec le CHM est indispensable (examens complémentaires type colpo/biopsie).

L'activité de RÉDÉCA MAYOTTE s'inscrit pleinement dans un processus d'assurance qualité. Ainsi, le projet d'établir des concordances ou discordances cyto-histologiques fait partie des principaux objectifs de la 3^{ème} campagne de dépistage 2016-2018.

PRÉSENTATION DE RÉDÉCA MAYOTTE

RÉDÉCA MAYOTTE est une association loi 1901, créée en 2009.

La prévention des cancers en particulier, la mise en œuvre de programmes de dépistage, fait partie des missions prioritaires déclinées dans le Programme Régional de Santé de l'Agence Régionale de Santé Océan Indien (ARS OI)

L'enjeu pour RÉDÉCA MAYOTTE est de répondre à un objectif de santé publique de réduction de l'incidence des cancers, parmi lesquels le cancer du col de l'utérus, principale activité de la structure depuis 2010.

RÉDÉCA MAYOTTE bénéficie de cofinancements parmi lesquels, l'ARS OI, principal financeur, mais aussi l'Institut National du Cancer, le Ministère de l'Outre-Mer, la Caisse de Sécurité Sociale de Mayotte, le Conseil Départemental de Mayotte, la Préfecture de Mayotte.

Les principales missions de RÉDÉCA MAYOTTE :

- Promouvoir le dépistage du cancer du col de l'utérus
- Organiser les dépistages sur le territoire
- Organiser les actions de sensibilisation, modalité principale d'invitation
- Organiser le recueil des données et l'étude statistique
- Assurer la formation continue des professionnels
- Assurer le processus d'assurance qualité

Modalités et territoire d'intervention

La promotion du dépistage s'appuie principalement sur 3 médiatrices de santé, qui mènent des actions de terrain et d'éducation à la santé auprès de la population, des acteurs et des leaders communautaires sur l'ensemble du territoire.

Des consultations de dépistage sont proposées au siège de RÉDÉCA les mercredis et vendredis de 8h00 à 12h00 et tous les 15 jours dans les maternités périphériques (renseignez-vous auprès de votre maternité).

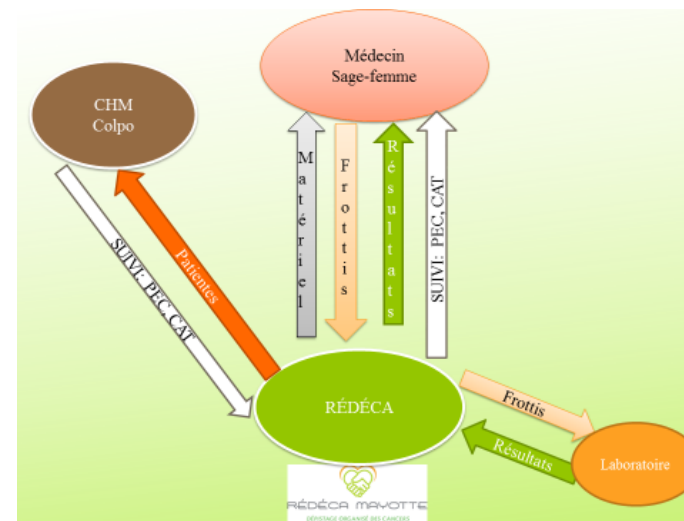
Egalement, depuis septembre 2015, RÉDÉCA MAYOTTE propose une offre de proximité via un véhicule itinérant médicalisé, pour le dépistage et l'information pour la prévention des cancers.

Cette activité s'inscrit dans le cadre du projet « NOUWAM », prévu pour une durée de 3ans.

Population cible :

Ce dépistage s'adresse à toutes les femmes de l'île, âgées entre 25 et 65 ans, qu'elles soient affiliées ou non à la Caisse de Sécurité Sociale de Mayotte.

Acteurs et circuit de dépistage du cancer du col de l'utérus de Rédéca Mayotte



Fonctionnement de l'association

Le Conseil D'Administration

L'association est gérée par un Conseil D'Administration composé de 13 membres, dont 9 membres actifs :

- 2 représentants des médecins, dont 1 du secteur public, 1 du secteur libéral :
 - Dr ABDOU Madi, Chef de Pole gynécologie Obstétrique CHM, **président Rédéca Mayotte**
 - Dr M'LAMALY, médecin libéral
- 2 représentants des sages-femmes, dont 1 du secteur public, 1 du secteur libéral :
 - Marie BOIVIN, sage-femme PMI, **vice-présidente Rédéca Mayotte**
 - Etienne GRAS, sage-femme libérale
- 1 représentants des infirmiers, issu du secteur libéral : Mirhane ABDALLAH, infirmier libéral
- 1 représentant des associations : Ahmed MHADJI ALI, Président IREPS Mayotte, **trésorier Rédéca Mayotte**
- 1 représentant des usagers : Dhoimrati MTRENGOUENI, CISS OI, **vice-trésorière Rédéca Mayotte**
- 1 représentant des travailleurs sociaux : HALIDANI Zéna, Coordinatrice service social CHM, **secrétaire Rédéca Mayotte**

Les salariés

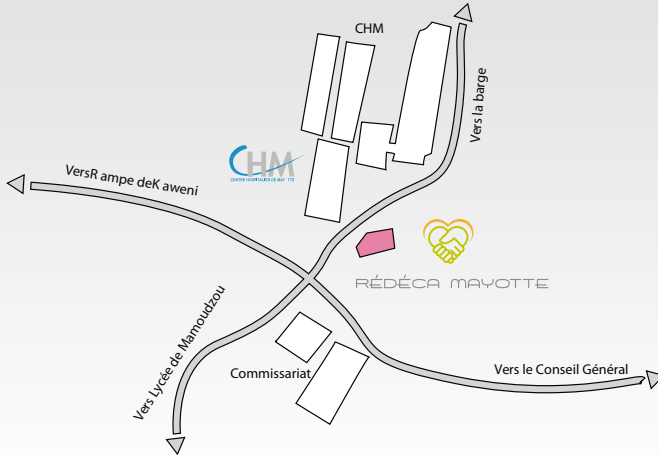
En 2016, la structure RÉDÉCA de l'association est composée 11 salariées :

- Directrice de l'association : Aminata CIMMINO
- Sage-femme coordinatrice : Clémence GEORGES
- Une assistante de gestion : Fatima HAMADA
- Une chargée de communication : Kassandrah CHANFI
- Quatre médiatrices de santé : Mariame RIZIKI,
 - Mariama ABDALLAH, Boueni Hissani ALI
 - Toiymina MADI
- Une coursière : Anziza M'LOA IETP
- 2 agents d'accueil et de saisie : Bahati SOILLIHI et Nadidjati ABDOU



R D CA MAYOTTE

D PISTAGE ORGANIS  DES CANCERS



R D CA MAYOTTE

Adresse : 4 rue Mariaz  97600 Mamoudzou

T l. : 0269 62 04 67 - **Fax :** 0269 61 66 29

Horaires d'ouverture :

7h30   15h30 du lundi au jeudi - 7h30   14h30 le vendredi

Consultations   Mamoudzou au si ge de R D CA :

Les mercredis et vendredis de 8h00   12h00.

Consultations tous les 15 jours dans les maternit s p riph riques :

Mramadoudou, Kahani, Dzoumogn  et Petite-Terre.
Renseignez-vous aupr s de l'accueil de votre maternit 

Consultation dans le camion m dicalis  Nouwam

Pour conna tre les jours de passage pr s de chez vous,
contactez-nous:

0269 62 04 67

ou visitez notre site internet

www.reseaux-sante-mayotte.fr

  la rubrique agenda.

